

Potopený poklad

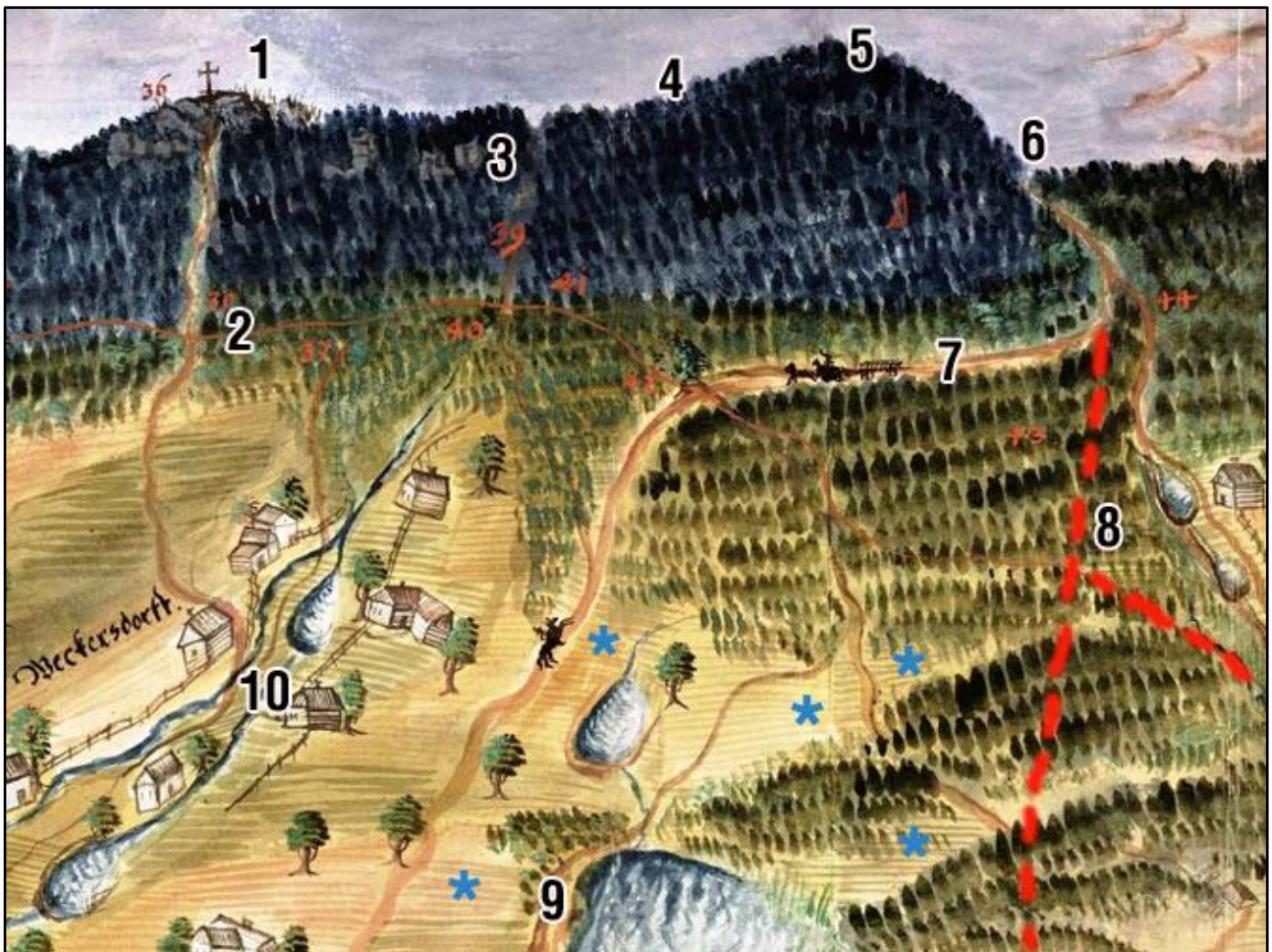
(aneb Stará cesta kolem Šléglu)

Z Broumova do Police se kdysi jezdilo takzvanou Starou cestou, která vedla kolem rybníka Šléglu, potom doprava po úpatí Broumovských stěn, až se stočila doleva k místu, kde se dnes říká na Pasách. Ze Staré cesty vedla odbočka doleva na Křinice a kolem tohoto rozcestí byly rozsáhlé mokřiny, porostlé stromy. Tady se jednou objevila skupinka dětí, které nejprve chvíli běhaly a pak si začaly hrát na schovávanou. Jedna dívenka zůstala trochu pozadu za ostatními, a tak se stalo, že nepozorně spadla do díry u cesty. Když se chtěla dostat ven, podařilo se jí ve tmě nahmatat hrnec, ve kterém prsty rozpoznala nějaké mince.

Chvíli se pokoušela i s hrncem vylézt, ale když se jí to samotné nepodařilo, zavolala ostatní děti, aby jí pomohly. Ty přiběhly, ale nevěděly si rady. Chvilku dívenku tahaly, avšak vždycky jim vyklouzla z rukou a znovu zapadla. Pak se pomodlily o pomoc k Bohu. V tu chvíli děvče hrnec pustilo a všichni slyšeli, jako by žbluňknul do vody ve veliké hloubce. Dívenku už pak vytáhly bez nejmenších obtíží.

Vysvětlivky

- Dá se říci, že popis středověké cesty z Broumova přes Pasa (přes Honský špičák skrz Honské sedlo) do Police nad Metují, který se uvádí v pověsti, je pravdivý. Než byla vybudována Císařská cesta, kterou známe dodnes jako silnici vedoucí z Broumova přes okraj Hejtmánkovic a kolem čerpací stanice směrem na Pasa, tak se opravdu ve středověku z Broumova vyjíždělo, jak je uvedeno, po Staré cestě směrem k rybníku Šlégl. Dnes tuto starou cestu známe, jako úzkou silnici vedoucí kolem sportovního areálu Tužme se, a nedaleko Katovny jako cestu Hvězdeckou, která směřuje na Křinice, před kterými kolem Balcarova kopce zatáčí doprava k rybníku Šlégl. V těchto místech se pod Pasama, tedy od spodní části Broumovských stěn (U Jalovce, Králičí nory, Lesní školka, Červený dvůr, U Křížů), od úpatí Honského Špičáku, kde jsou prameniště, táhne několik potůčků, které přes louky protékají do Křinického potoka. V této oblasti bývaly kdysi mokřady, neboť z geologického hlediska zde bylo a je dodnes vidět zemské zvrásnění (vlny) a v jejich nižších polohách se držela voda. Přestože postupem času byly tyto mokřady zkulturnovány v pole a louky, i tak dodnes na turistické mapě můžeme spatřit ještě pozůstatky těchto mokřadů (na mapě bývají znázorněné modrými čárkami vedle rybníku či vedle potůčku), například kousek pod Šléglem, nebo na druhé straně silnice, na straně Jetřichovské, kde se mokřady dodnes na mapě nazývají Rašeliniště.
<https://mapy.cz/turisticka?l=0&x=16.2932005&y=50.5833088&z=17>
<https://mapy.cz/turisticka?l=0&x=16.2490675&y=50.6032868&z=16>
- Důkazem k popisu těchto míst nám budiž opět Hesseliův urbář, který předkládá soupis majetku a daňových povinností poddaných broumovského klášterního panství, a v letech 1676/1677 jej sepsal Johann Georg Hesselius jako výsledek inventury veškerého majetku kláštera a doplnil jej o 24 pohledových map, které sám zhotovil. Podívejme se na Hesseliovu mapu Broumovských stěn v části obce Křinice pod Honským špičákem (pod Pasama), aby nám bylo jasné, kudy vedla Stará cesta, a kde se podle pověsti pohybovaly děti.



- 1 - Broumovské stěny, Hvězda (dnes poutní kaple, v Hesseliově době kříž s hvězdou jako orientační bod pro poutníky). Na mapě je krásně vidět trasa, která vede z úpatí směrem vzhůru na hřeben
- 2 - Na úpatí pod Hvězdou, na konci Křinic, se dnes nachází turistické rozcestí a restaurace Amerika
- 3 - Na Hesseliově mapě jsou dokonce šedou barvou na zarostlém hřebenu krásně znázorněné skály Broumovských stěn
- 4 - Zde jsou dnes Laudonovy valy, kde se svým dělostřelectvem v letech 1758 - 1762 generál Laudon čelil Prusákům během Sedmileté války
- 5 - Honský špičák (Pasa)
- 6 - Honské sedlo (Pasa), silnici přes Pasa známe dodnes, v této části, kde stoupá vzhůru do sedla, je dnešní silnice shodná s cestou, která tudy vedla i před několika staletími
- 7 - Stará cesta pod Pasama směrem na Broumov. Na Hesseliově mapě je krásně vidět jedoucí povoz (výše) a jezdec na koni (níže). Jak lze odvodit z mapy, cesta se zde vinula směrem k rybníku Šlégl. Dnes bychom mohli pozůstatky této cesty ze 17. století vidět jako lesní cestu vedoucí kolem Hubertovy kapličky (která byla postavena až o dvě století později) a pak dolů pod Lesní školku ke Šléglu. Jak je z Hesseliovy mapy patrné, Stará cesta z Broumova na Pasa vedla v 17. st. mezi Křinicemi a rybníkem Šlégl
- 8 - Do Hesseliovy mapy jsem si dovolil červenou přerušovanou čarou dokreslit, kudy vede dnešní silnice z Broumova na Pasa, včetně odbočky vpravo do Jetřichova

9 - Schlegelhof (tedy Šléglův dvůr), hospodářství s rybníkem Šlégl, který dodnes nese jméno po hospodáři ze 17. století, kterým byl Nickel Schlegel

10 - Křinice (obec v 17. století s německým názvem Weckersdorf)

* - modrou hvězdičkou jsem si dovilil do mapy doplnit místa, kde se v době pověsti mohly vyskytovat mokřady

- Vraťme se ještě jednou přímo do Hesseliova urbáře a podívejme se, kde jsou v něm zmínky o této Staré cestě na Pasa, o Šléglu a mokřadech.

- str. 55/38v: Měšťané, kteří mají role a zahrady v tomto katastru, odvádějí své povinnosti soudu: Nickel Schlegl: Z: G 2 k. 3 h., J 1 k. 2 h., M 5 k. – 2. Nickel Schlegel viz výše §18: Z: G 12 k., J 12 k., M 12 k.

- str. 100/263v: Do tohoto statku patří od pradávna svobodné role zvané Schlegel, které má nyní v držení u svého statku následující soused č. 39, avšak před časem byly odděleny se samostatným obydlím. Jejich povinnost hledej níže v seznamu chalupníků.

- str. 100/264r: Casper Tölk. R. 1674 odkoupil od Thobise Fridricha za 580 kop spolu s rolemi zvanými Schlegel. Povinnost statku: Z: G 6 k. 2 h., J 3 k. 2 h., M 12 k. 5 h., Tk 2 1/2 R., Th 2 1/2 R., Fg 2 k. 4 h., Fh 2 věrtele, H 1 kus; šacunk: L 30 k., N 30 k., Sl 11 k. 3 h., E 4 kusy; St 19 k. 3 h. Poznámka: Povinnost z rolí Schlegel, které leží u rybníka Klobouk, viz později na konci seznamu sedláků. Na těchto rolích u rybníka vyrostlo před časem obydlí. Měšťané měli v držení tyto role a platili dědickou daň. Jinak patří k výše uvedenému sousednímu statku č. 38. R. 1570 vlastnil tyto role měšťan Casper Schlegel, proto to pojmenování. (Dodnes pojmenovaný rybník Šlégl se dříve jmenoval Klobouk, někdy se říkávalo Klobouček, v němčině původně Hut Teich, kterýžto název se objevoval ještě na německy psaných mapách do 19. století, ale místní mu od 18. století říkali Šlégl, právě po statkářském rodu Schlegelů, kteří uvedené role, tedy louky, kolem rybníka odvodňovali, aby se na nich dalo hospodařit. Právě kvůli této zásluze se pak od doby Nikela Schlegela a Caspera Schlegela začalo rybníku říkat Šlégl a hospodářství kolem rybníka Šléglův dvůr, čili Schlegelhof, poznámka autora).

- str. 101/270v: Schlegel. Povinnost: šacunk: L 26 k. 1 h., N 26 k. 1 h.

Poznámka: Jak uvedeno výše u č. 39, jsou tyto role nazývány Schlegel, leží u rybníka Klobouk. Před časem byly zvláštními rolemi.

- str. 105/287v: Šleglovské role. R. 1668 odkoupil tyto role a zahradu Martin Weltzenberg, měšťan, od svého spoludědice Nickela Schlegela, částečně ležící ve svobodných honech, z nich platí vrchnosti dědickou daň, a u úvozové kamenité cesty a silnice oproti pastvině pro dobytek, spolu se čtvrtým dílem stodoly při Fojtově potoce za 130 kop. Roční povinnost odváděná do úřadu: šacunk: L 43 k. 2 h., N 43 k. 2 h.

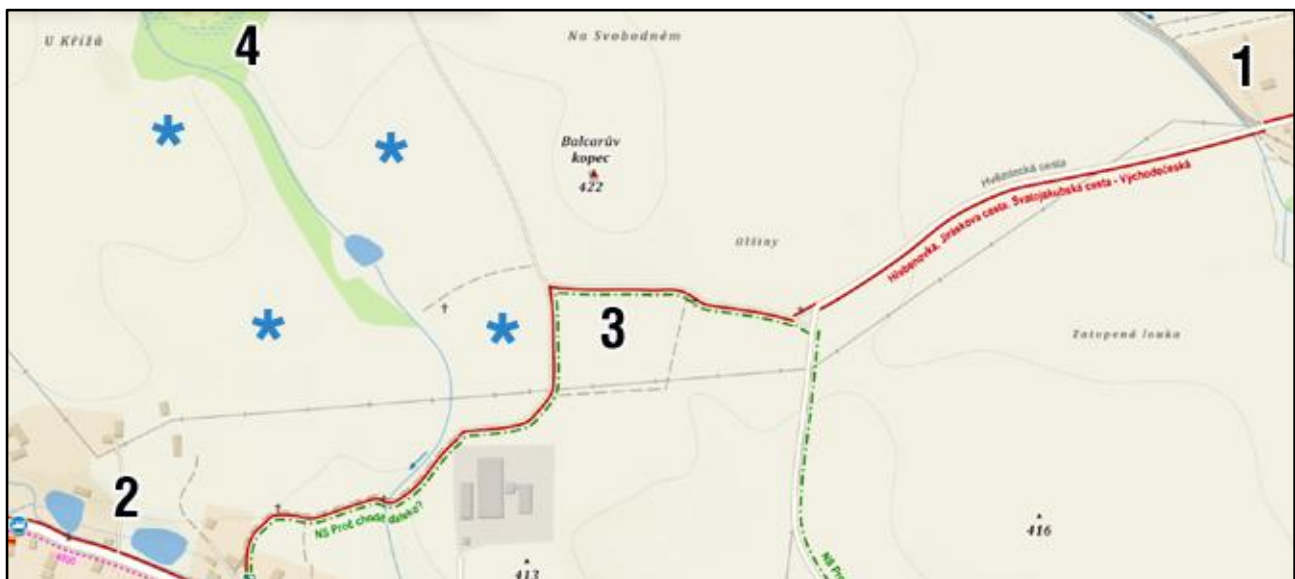
- str 31 (výtažek z průvodního slova autorů nového vydání): Tuto skalní úžinu autor popisu jmenuje „Polizer Gassel“ (Polická ulička); nachází se pod Polickou skálou, na níž v té době stál jen velký kříž a odkud je krásný pohled do kraje. Jedná se o cestu na Hvězdu, která byla v pozdější době doplněna schodištěm. Podle nákresu musela být cesta poměrně strmá. Skalní útvar s takzvanou Polickou uličkou se nachází v těsné blízkosti této cesty pod vrcholem. Skulina je přímo proti schodišti pod hvězdeckou kapličkou, směřuje k východu a posléze vystupuje na hřeben Stěn. I dnes je tato úzká dlouhá štěrbinová viditelná, ale turistům nepřístupná. Cesta dále vede Křinickým revírem z kopce dolů

(číslo 37), Hesselius ji nazývá „Purkerovou“. Poté míří až k hraničnímu stromu (číslo 42), kde již začíná Jetřichovské polesí. Místa, kudy prochází cesta „Purkersteig,“ se nazývá Vápennou sečí (číslo 41) – těžilo se zde dřevo pro pálení vápna. Domnívám se, že jmenovanou cestu lze ztotožnit s dnešní Pěkovskou cestou, která vede od kapličky Panny Marie Sněžné kolem sv. Huberta na zemskou silnici, na horní část dnešní hlavní silnice z Broumova přes Honský průsmyk (Pasa). Tato cesta procházející mezi Křinicemi a rybníkem Šlégl byla významnou komunikací mezi Broumovem a vnitrozemím. V novověku byla nahrazena císařskou silnicí postavenou ve vhodnějším terénu, která ale na Honském sedle využila část původní staré cesty.

- str. 175/598v: § 2. V okrajových houštinách tohoto území až ke spodní hranici se selskými dědičnými statky, kterým se říká Heidl, je několik roklí, jako Bärngraben (Medvědí rokle). U vozové cesty nedaleko odtud stojí kamenná kaple a sem také vede vozová cesta ze vsi Jetřichov, stoupá do Polického sedla (Honské sedlo-Na pasách), které v době střetů s Turky na Moravě bylo polickými zataraseno nad Höllengraben (Pekelná rokle).

- str. 32: Jetřichovský revír je kontinuálním pokračováním Broumovského horizontu k západu kolem zemské silnice; rozkládá se na svahu pod Špičákem u kamenné kaple. Přímo z Jetřichova vede Hesselius cestu vzhůru k Honskému sedlu. Část tohoto lesa sloužila k těžbě dřeva na pálení vápna a cihel a na palivové dříví. Borového a bukového dřeva zůstalo málo, píše Hesselius. Poblíž Jetřichovského poplužního dvora, pod rybníčky, pak uvádí blátivé místo „je zde černá země a bez uvíznutí koně není možné tudy projet.“ Také předpokládá, že když se tu bude kopat, může se nějaký zvláštní minerál najít. Louky zde pasáči často vypalovali, domnívali se, že to půdě prospěje. Byla to jen domněnka autora urbáře, pastevci si zde topili rašelinou. Toto neprůchodné místo je dnešní lokalita Mokřadní louky.

- Pověst praví, že si děti hrály u odbočky ze Staré cesty (z Broumova na Pasa), která vedla doleva do Křinic, a že kolem tohoto rozcestí byly mokřady se stromy. Na dnešní mapě toto rozcestí, kde se odbočuje vpravo k rybníku Šlégl a vlevo do Křinic, můžeme vidět v části Olšiny.



1 - Broumov (dnešní okraj města kousek vedle rybníčku Katovna a kousek od sportovního areálu Tužme se)

- 2 - Křinice (obec v 17. století s německým názvem Weckersdorf)
- 3 - rozcestí (když se jde od Broumova, tak na rozcestí je možnost vpravo k rybníku Šlégl /proti proudu potůčku/, nebo vlevo do Křinic /dnes červená turistická/)
- 4 - dodnes na mapě zaznamenané mokřady pod rybníkem Šlégl (pozůstatek větších a rozsáhlejších mokřadů z minulých století)
- * - modrá hvězdička: místa, kde v době pověsti mohly být mokřady



vlevo: Pohled od rybníka Šlégl směrem na Honský špičák (Pasa) na pravém okraji Broumovských stěn (tam vedla ve středověku Stará cesta mezi rybníkem a Honským sedlem)

vpravo: Pohled přes rybník Šlégl směrem na Křinice. Na druhé straně rybníka je vidět mezi stromy Schlegelhof, čili Šléglův statek (dnes U Sejkorů / Červený dvůr). Stará cesta na Pasa vedla kdysi za statkem.



vlevo: Rybník Šlégl (středověký název Hut, čili Klobouček, podle tvaru obráceného klobouku), kde se ve zvrásněných polích (role) hromadila voda, a kam hospodář (Schlegel a další) postupně sváděli vodu z okolních mokřin, aby mohli obdělávat okolní pole a louky



vlevo a dole: Mokřady, které se v pověsti objevují u rozcestí na Křinice, měly svůj zdroj v nedalekém úpatí na okraji Broumovských stěn, kde jsou i dnes prameniště několika potůčků mířících k rybníku Šlégl a ke Křinicím

nahoře a vpravo: Tato prameniště byla a jsou dodnes vlevo od Staré cesty mířící na Pasa. Proto byla nad Šléglem vybudována i zadržovací nádrž na kraji lesa pod Lesní školkou, aby se voda nedostávala do polí a netvořila mokřady



Milan Škoda (21. 02. 2023)

- průvodce Broumovskem <http://www.milan-skoda.cz/broumovsko.htm>

- facebook <https://www.facebook.com/milan.skoda.9862/>

zdroj: Broumovsko v pověstech v převyprávění od Evy Koudelkové

zdroj: Wikipedie

fotografie: Milan Škoda